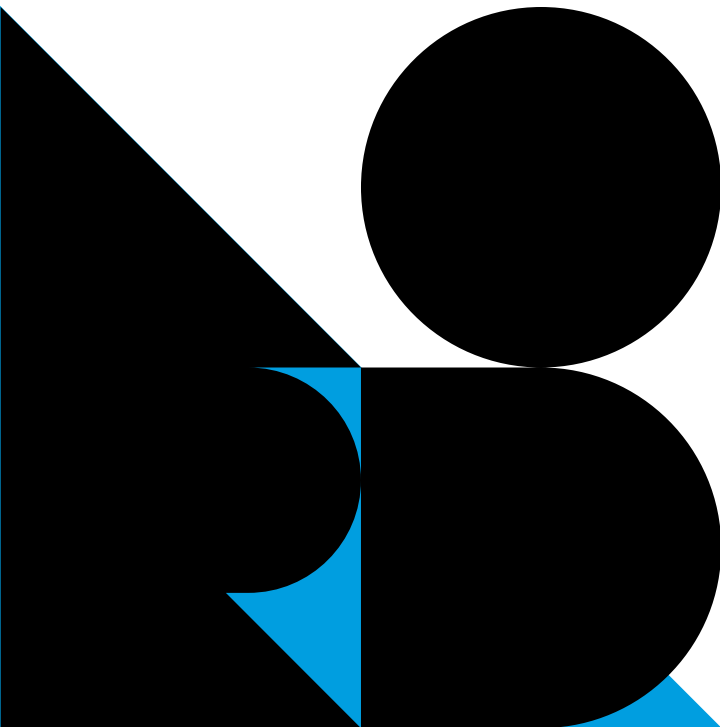


Kantonsschule Zürich Nord
Lang- und Kurzgymnasium
Fachmittelschule

10.11.2023

**Herzlich Willkommen zum
Orientierungsabend der FMS
an der Kantonsschule Zürich Nord**



Ablauf

- Vorstellung der Schule Prorektorin Heike Bombitzki und Prorektor Christoph Guggenbühl
- Schülerinnen und Schüler berichten
- Ablauf der Aufnahmeprüfung (ZAP)
- Anmeldung Aufnahmeprüfung
- Fragen (Individuell)
- Präsentation auf www.kzn.ch > News > Orientierungsabende 2023

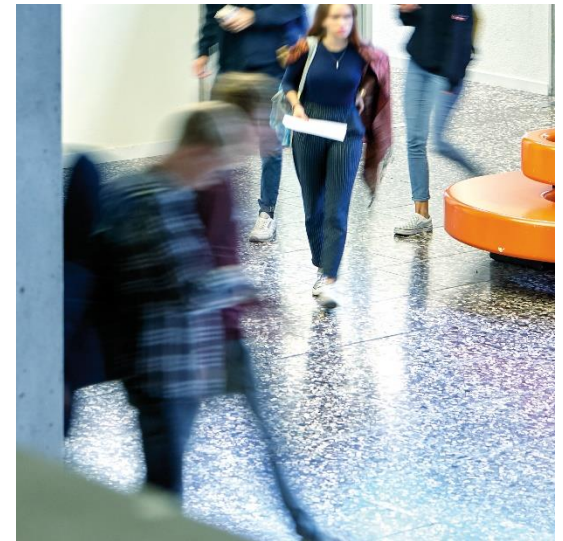
Kantonsschule Zürich Nord

Fachmittelschule

- 3 Profile
- Ca. 700 Schülerinnen und Schüler

Gymnasium

- Langgymnasium und Kurzgymnasium mit allen Profilen
- Ca. 1500 Schülerinnen und Schüler



Schulanlage

Die Schulanlagen am Standort Zürich Nord werden im Zeitraum HS 2024/25 bis FS 2027 saniert. Der Schulbetrieb findet in diesem Zeitraum in einem Ersatzschulhaus auf dem Campus der Uni Irchel statt.

Weitere Informationen und Visualisierungen finden sich auf www.kzn.ch unter News.

Campus Irchel der UZH



Gesamtinstandsetzung Campus Oerlikon

Informationen zum Gesamtinstandsetzungs- und Umzugsprojekt



Weitergehende Informationen zum Projekt «Gesamtinstandsetzung Campus Oerlikon - temporärer Umzug nach Campus Irchel» der Kantonsschule Zürich Nord finden Sie auf unserer Informations-Webseite.

→ [Informations-Webseite](#)



Gesamtinstandsetzung Vol 1



Kantonsschule
Zürich Nord



Unsere Schule ist lebendig, offen und leistungsorientiert



Profilwahltage, Projektwochen,
Medientage



Sprachzertifikate, ECDL,
Schülerinnen- und Schüleraustausch



Schülerinnen- und Schülerband,
Theater, Chor, Tanz, Schulsport,
Musikwerkstatt

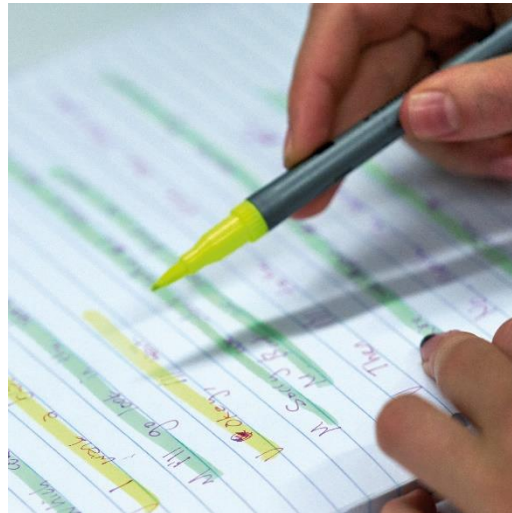
Mittelschule

- Unterricht nicht mehr am Wohnort
- Fachlehrersystem
- Lektionenfolge
- Selbstständiges Arbeiten (SOL)
- BYOD / Digitalisierungsstrategie der KZN
- Höhere Anforderungen



Profil einer guten Mittelschülerin / eines guten Mittelschülers

- Gerne in die Schule gehen
- Bereit und fähig sein zu lernen
- Vielseitige Interessen haben
- Fragen und hinterfragen, neugierig sein
- Ausgeglichene Schulleistungen haben
- Belastbar sein



Die Fachmittelschule...


- ...ist eine leistungsorientierte Mittelschule
- ...bereitet die Schülerinnen und Schüler in drei verschiedenen Berufsfeldern auf Studien an Fachhochschulen, pädagogischen Hochschulen und höheren Fachschulen vor
- ...ist eine Schule mit etappierten Abschlüssen und vielen Anschlüssen
- ... führt seit dem SJ 23/24 ein neues Schulprogramm mit Stärkung des profilspezifischen Unterrichtes

Kompetenzausbildung

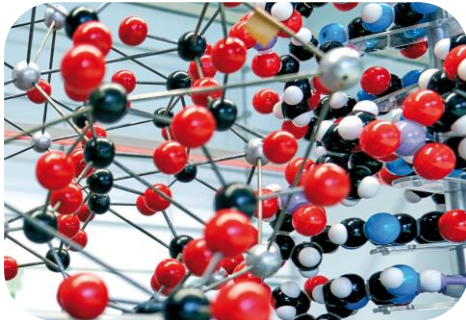
Selbstkompetenz

Sozialkompetenz

Methodenkompetenz

Fachmaturitätsausweis			
4. FMS Jahr Praktikum, FM Arbeit, FMP, Sprachzertifikate	K+I	G+N	Pädagogik
Fachmittelschulenausweis			
3. FMS Jahr	K+I	G+N	Pädagogik
2. FMS Jahr	K+I	G+N	Pädagogik
Profilwahl 			
1. FMS Jahr	Basisjahr (für alle Profile gleich)		

Profile und Berufsfelder



Gesundheit und
Naturwissenschaften



Pädagogik



Kommunikation und
Information

Fächer der Fachmittelschule im 2. und 3. Ausbildungsjahr

Allgemeinbildende Fächer

- Zum Beispiel: Deutsch, Mathematik, Geschichte, Geografie usw.

Berufsfeldorientierte Fächer

- **Gesundheit und Naturwissenschaften:** Gesundheit und Bewegung, Physik, Chemie, Biologie, Informatik, Nachhaltigkeit
- **Kommunikation und Information:** Medien und Kommunikation, Rhetorik und Auftrittskompetenz, Journalistisches Schreiben, englische und französische Kommunikation, Medien und Gestaltung
- **Pädagogik:** Pädagogik, Bildnerisches Gestalten, Musik, Biologie, Sport, Rhetorik und Auftrittskompetenz, Instrumentalunterricht

Berufsfeld Naturwissenschaften

Fachhochschule

- Life Sciences
- Umwelt
- Chemie
- Biotechnologie
- Lebensmitteltechnologie
- Facility Management
- Soziale Arbeit
- Angewandte Psychologie

Höhere Fachschule

- Radiologie Assistent
- Dentalhygienikerin
- Medizinischer Laborant
- Operationstechnikerin



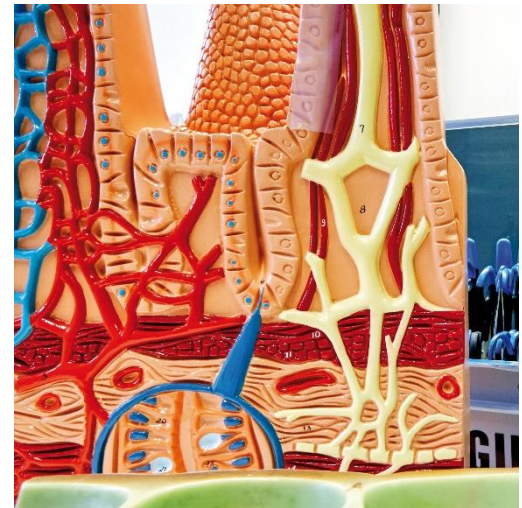
Berufsfeld Gesundheit

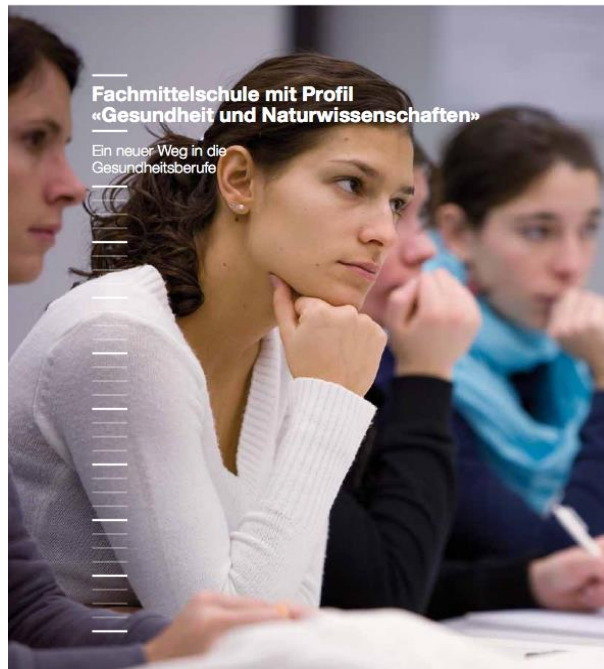
Fachhochschule

- Ergotherapie
- Physiotherapie
- Hebamme
- Pflege
- Soziale Arbeit
- Angewandte Psychologie

Höhere Fachschule

- Pflege





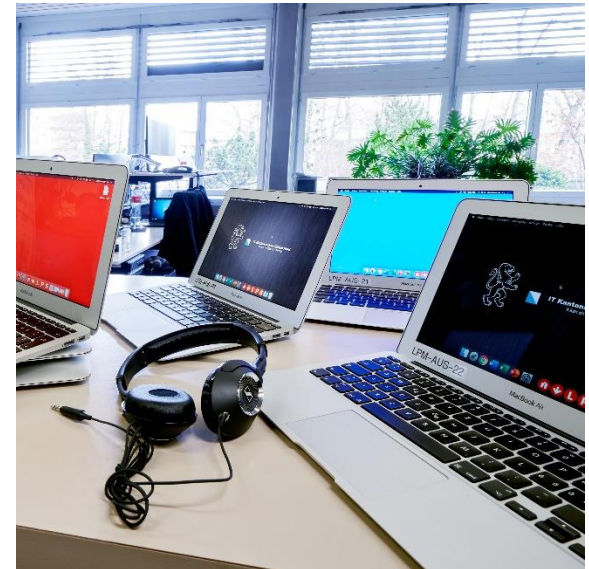
Berufsfeld Kommunikation und Information

Fachhochschule

- Übersetzen
- Journalismus
- Organisationskommunikation
- Technikkommunikation
- Soziale Arbeit
- Angewandte Psychologie

Höhere Fachschule

- Tourismus
- Hotelfachschule



Berufsfeld Pädagogik

Pädagogische Hochschule

- Kindergarten (FMP)
- Primarschule (FMP)
- Sekundarschule
- Soziale Arbeit
- Angewandte Psychologie



Die FMS Zürich: 3 Standorte

**Kantonsschule
Rychenberg**



**Kantonsschule
Zürich Nord**



**Kantonsschule
Wiedikon**



**Kommunikation und
Information (K+I)**

**Kommunikation und
Information
(K+I)**

**Kommunikation und
Information (K+I)**

Pädagogik (P)

Pädagogik (P)

Pädagogik (P)

**Gesundheit und
Naturwissenschaften**

Anschlüsse

Fachhochschulen		PHZH	Universität+ETH
Fachmaturität		Fachmaturität Pädagogik	Gymnasiale Maturität
K+I	G+N	Pädagogik	KME 2. und 3. Jahr der Ausbildung
4. FMS Jahr = Fachmaturitätsjahr			Notendurchschnitt 4.5
Fachmittelschulenausweis			
3. FMS Jahr Profilspezifischer und allgemeinbildender Unterricht			
2. FMS Jahr Profilspezifischer und allgemeinbildender Unterricht			
1. FMS Jahr Basisjahr Allgemeinbildender Unterricht			

Schülerinnen und Schüler berichten

Stian Kronberger F5bG

Neva Tratar Baamonde F5dK

Emilia Torriani F5dK

Isidora Halicoglu F6gP

Carla Langenscheid F6gP

Zentrale Aufnahmeprüfung www.zh.ch.zap Prüfungszulassung

Einhaltung der Altersgrenze

- **Geboren nach dem 15. Mai 2006**

Es werden Schülerinnen und Schüler zu den Aufnahmeprüfungen zugelassen, welche zum Zeitpunkt der Anmeldung die **Abteilung A oder B der 3. Sekundarstufe** besuchen oder besucht haben.

Einzureichende Dokumente:

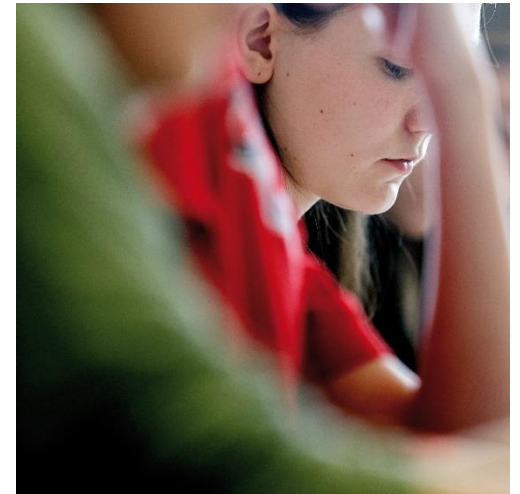
Zeugnis: 3. Sekundarklasse, 1. Semester (Herbstsemester respektive Januarzeugnis). Kann nach Anmeldung online nachgereicht werden.

Empfehlungsschreiben: Kandidatinnen und Kandidaten der Abteilung B der Sekundarstufe reichen zusätzlich eine schriftliche Empfehlung der Klassenlehrperson ein.

Prüfung

Schriftliche Prüfung am Mittwoch, 6. März 2024

- **Nur Deutsch und Mathematik**
- Keine Französisch Prüfung
- Keine mündliche Prüfung
- Keine Doppelanmeldung
- Nachprüfung: Samstag 16. März 2024 (Arztzeugnis für Hauptprüfung)
- ZAP gilt nur für Eintrittsjahr



Vorbereitung auf ZAP

- Konsultieren Sie die Website www.zh.ch.zap
- Prüfungsaufgaben zum Üben auf Website
(Alte Prüfungen 2018-2022 / Neue Prüfung 2023)
- Lesen des Aufnahmereglements

Folgendes Material ist mitzubringen

- Amtlicher Ausweis (Pass, Identitätskarte)
- Dokumentenechte Stifte in Schreibfarbe Blau oder Schwarz.
- Lineal
- Bleistift und Radiergummi, Geodreieck und Zirkel -> Mathematikprüfung
- Das in der Sekundarschule verwendete Wörterbuch oder Duden, Band 1: «Die deutsche Rechtschreibung» -> Aufsatz im Fach Deutsch
- Wer nicht deutscher Muttersprache ist, darf im Prüfungsteil Mathematik ein zweisprachiges Wörterbuch «Muttersprache – Deutsch» einsetzen. Dies muss bei der Anmeldung zur Aufnahmeprüfung im Bemerkungsfeld eingetragen werden.
- Netzunabhängiger Taschenrechner ohne Grafik- und Algebrasystem. Die vier erlaubten Taschenrechnermodelle können Sie auf der Homepage sichten.

TI-30 ECO RS



CASIO FX-82 Solar II



TI-30X IIS



Sharp EL-501 T



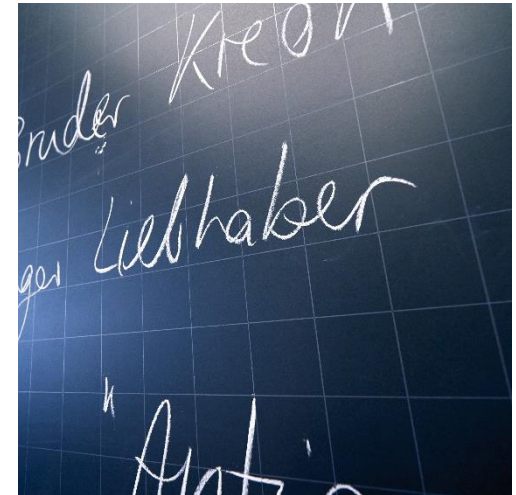
Mathematik

- **08.00 – 09.30 Uhr**
(90 Minuten)
Mathematik



Deutsch

- **10.00 – 10.45 Uhr**
(45 Minuten)
Deutsch:
Sprachbetrachtung
und Textverständnis
- **11.15 – 12.45 Uhr**
(90 Minuten)
Deutsch: Verfassen
eines Textes
(Aufsatz)



Aufnahmeentscheid

Notenberechnung: www.zh.ch.zap

Zeugnis (Dokument)	Zürcher Sek. A ohne Anforderungsstufen, 3. Klasse, 1 Semester, oder Zürcher Sek. A mit Anforderungsstufen, 3. Klasse, 1. Semester, alle Fächer auf Stufe I	Zürcher Sek. A mit Anforderungsstufen, 3. Klasse, 1. Semester, nicht alle Fächer auf Stufe I Zürcher Sek. B, 3. Klasse, 1. Semester und Empfehlungsschreiben	Andere
Vorleistungsnote (ungerundet)	$VN = \frac{M + D + E + F + N\&T}{5}$	keine	
Prüfungsnote (einzelne Prüfungsteile werden in Viertelnoten festgelegt)	$PN = \frac{1}{4}DA + \frac{1}{4}DS + \frac{1}{2}AM$	$PN = \frac{1}{4}DA + \frac{1}{4}DS + \frac{1}{2}AM$	
Gesamtnote (gerundet auf zwei Dezimalstellen)	$GN = \frac{1}{2}PN + \frac{1}{2}VN$	$PN = GN$	
Entscheid (bestanden bei)	$GN \geq 4.5$	$GN \geq 4.25$	

AM: Aufnahmeprüfung Mathematik
D: Zeugnisnote Deutsch
DA: Aufnahmeprüfung Deutsch Aufsatz (Verfassen eines Textes)
DS: Aufnahmeprüfung Deutsch Sprachbetrachtung und Textverständnis
E: Zeugnisnote Englisch
F: Zeugnisnote Französisch
GN: Gesamtnote
M: Zeugnisnote Mathematik
N&T: Zeugnisnote Natur und Technik
PN: Prüfungsnote
Sek. A: Sekundarschule Abteilung A
Sek. B: Sekundarschule Abteilung B
VN: Vorleistungsnote

Nach der Prüfung

- Mitteilung des Prüfungsergebnisses per Post
- Das Prüfungsergebnis wird voraussichtlich am 21. März 2024 versendet.

Bei positiver Prüfungsentscheidung erhalten Schülerinnen und Schüler nach den Frühlingsferien:

- Einladung zur Orientierungsveranstaltung
- Meldung über die Zuteilung zum Schulort
- Die Schulwahl garantiert nicht die definitive Schulzuteilung. Bei Über- bzw. Unterbelegung kann es vor oder nach der ZAP zu Umteilungen kommen.

Orientierungsveranstaltung

Nach den Frühlingsferien:

Der Termin wird mit dem Prüfungsergebnis mitgeteilt.

Themen

- Systematik Fachmittelschule
- Profilwahl
- Orientierungspraktikum
- Probezeit
- BYOD

Erster Schultag: Montag 19. August 2024

- Kennenlernen der Kolleginnen und Kollegen der Basisjahrklassen
- Kennenlernen der Klassenlehrperson
- Einführung in die Reglemente der Fachmittelschule



Die Probezeit

Die Probezeit dauert ein Semester (bis zu den Sportferien).

Promotionsbedingungen:

- Promotionsfächer: Alle Fächer ausser Sport
- Die doppelte Summe aller Notenabweichungen von 4 nach unten darf nicht grösser sein als die Summe aller Notenabweichungen von 4 nach oben.
- Nicht mehr als drei Zeugnisnoten unter 4

Anmeldefrist 1. Januar 2024 bis 10. Februar 2024

Die Anmeldung erfolgt über

- www.zh.ch.zap
- Bitte nehmen Sie sich für die Anmeldung Zeit und zögern Sie diese nicht lange hinaus.

Anmeldegebühr CHF 50.00

- Möglich per Kreditkarte, Twint oder auch Rechnung
- Bitte beachten Sie, dass die Anmeldung erst nach erfolgter Zahlung gültig ist

Wer hat gute Erfolgschancen?

- Schülerinnen und Schüler mit Erfahrungsnote 4.5 und höher.
- Wer ruhig und ohne besonders grosse Belastung an die Aufnahmeprüfung gehen kann.
- Wer gut vorbereitet ist.

**Für Fragen stehen wir Ihnen im Anschluss
gerne zur Verfügung.**

Heike O. Bombitzki



Dr. Christoph Guggenbühl



WEITESTES OBERGESCHOSS

